

## การติดตั้งโปรแกรมระบบสินค้าสำหรับสหกรณ์

การติดตั้งโปรแกรมระบบสินค้าสำหรับสหกรณ์ ประกอบด้วย 8 ขั้นตอน ดังนี้

1. ติดตั้ง AppServ 2.5.9
2. ติดตั้ง DataBase
3. ติดตั้งโปรแกรม
4. ติดตั้งโปรแกรมสำหรับการแสดงรายงาน
  - 4.1 ติดตั้ง MyODBC 3.51
  - 4.2 ติดตั้ง Config รายงาน
5. ทดสอบการติดตั้งโปรแกรม
6. กำหนดค่า ActiveX ใน Internet Options
7. ตรวจสอบ Services ของ AppServ
8. ติดตั้งเครื่องเดียวหลายสหกรณ์

## 1. การติดตั้ง AppServ 2.5.9

โปรแกรม AppServ คือโปรแกรมที่รวบรวม Packages ต่างๆ ที่จำเป็นสำหรับการทำ Web Server ไว้ โดย Packages หลักๆ เหล่านั้น ได้แก่

- Apache Web Server คือโปรแกรมที่ทำหน้าที่เป็น Web Server
- MySQL Database คือโปรแกรมที่ทำหน้าที่เป็น Database Server
- PHP Script Language คือภาษา PHP ที่เอาไว้เขียนโปรแกรมเกี่ยวกับเว็บ

◦ phpMyAdmin คือตัวควบคุม MySQL Database ผ่านเว็บไซต์ ซึ่งโดยทั่วไปแล้วหากเราต้องการติดตั้ง Apache Web Server และเครื่องคอมพิวเตอร์เราสามารถใช้งาน PHP ได้ และต้องใช้ฐานข้อมูล MySQL ด้วย เมื่อลงโปรแกรมสมบูรณ์แล้วเครื่องคอมพิวเตอร์เราก็เปรียบเสมือน Web Server

### **\*\*หมายเหตุ\*\***

สำหรับเครื่องที่ได้มีโปรแกรม AppSevr ไม่ต้องปฏิบัติขั้นตอนที่ 1 อีก ให้ข้ามไปปฏิบัติขั้นตอนที่ 2

## 1.1 คลิกเลือกเมนูติดตั้ง AppServ 2.5.9 ดังรูปที่ 1 ติดตั้ง AppServ



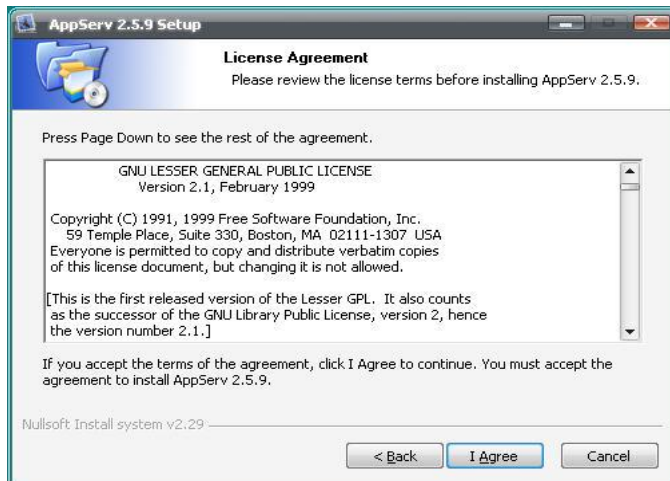
รูปที่ 1 ติดตั้ง AppServ 2.5.9

1.2 ปกรากฎหน้าจอ AppServ v2.5.9 Setup ดังรูปที่ 2 ยินดีต้อนรับเข้าสู่การติดตั้งโปรแกรม AppServ v2.5.9



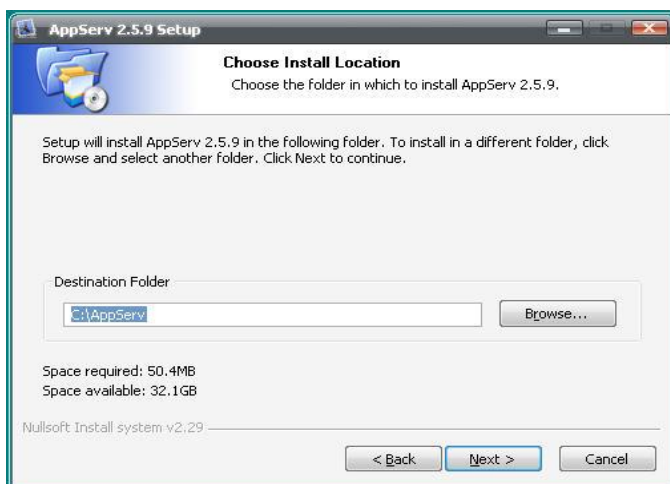
รูปที่ 2 ยินดีต้อนรับเข้าสู่การติดตั้งโปรแกรม AppServ v2.5.9

### 1.3 ปรากฏหน้าจอ AppServ v2.5.9 Setup ให้คลิกปุ่ม I Agree ดังรูปที่ 3 เริ่มการติดตั้งโปรแกรม



### รูปที่ 3 เริ่มการติดตั้งโปรแกรม

1.4 ปรากฏหน้าจอ Choose Install Location จะบอกให้เราเลือก Path ที่จะทำการติดตั้ง AppServ ลงไป โดย Default Destination Path ของ AppServ นั้นคือ C:\AppServ แต่หากเราต้องการย้ายไปลงที่อื่นก็แก้ไขได้เลย เช่น หากต้องการติดตั้งระบบไว้ที่ไดรฟ์ D ให้แก้ไขใหม่เป็น D:\ AppServ เป็นต้น ให้คลิกปุ่ม Next ดังรูปที่ 4 เลือกที่สำหรับจัดเก็บโปรแกรม



รูปที่ 4 เลือกที่สำหรับจัดเก็บโปรแกรม

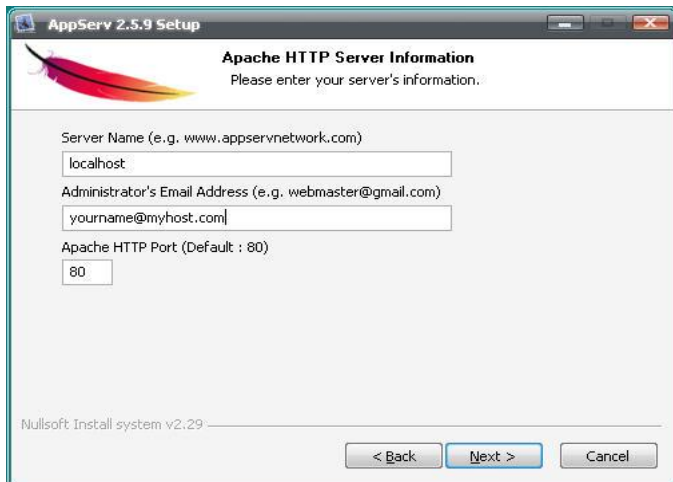
1.5 ปรากฏหน้าจอ Setup Components คือ การเลือกโปรแกรมที่ต้องการติดตั้ง สำหรับหน้าจอ นี้ ให้เลือกทุกโปรแกรมแล้ว คลิกปุ่ม Next ดังรูปที่ 5 เลือกรูปแบบการติดตั้งโปรแกรม



รูปที่ 5 เลือกรูปแบบการติดตั้งโปรแกรม

## 1.6 ปรากฏหน้าจอ Apache HTTP Server Information


- Server Name (e.g. www.appservnetwork.com): เติมคำว่า localhost
- Administrator's Email Address ([e.g. webmaster@gmail.com](mailto:webmaster@gmail.com)): เติม Email Address เช่น yourname@myhost.com
- Apache HTTP Port (default : 80) ตรงนี้คือ Port ที่จะรัน Apache Web Server โดยมาตรฐาน HTTP Protocol นั้น Port มาตรฐาน ก็คือ 80 เลือกตามที่ Default ได้เลย เมื่อกำหนดแล้วให้ คลิกปุ่ม Next ดังรูปที่ 6 Apache Config

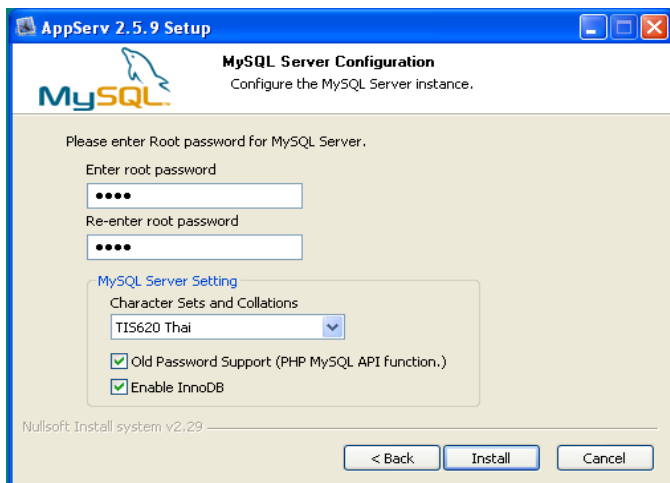


รูปที่ 6 Apache Config



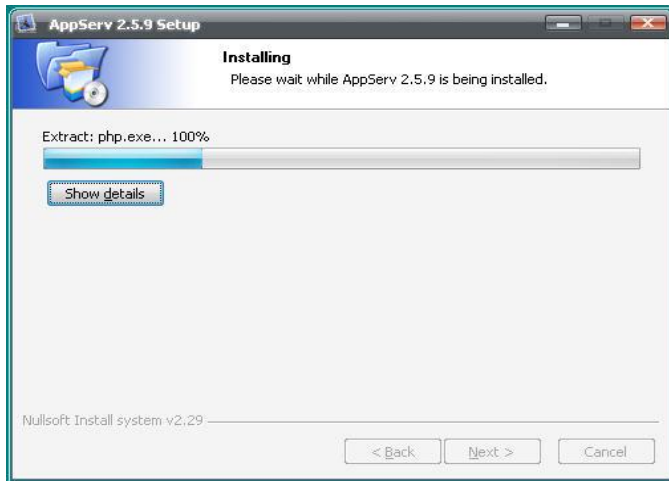
1.7 ปรากฏหน้าจอ MySQL Server Configuration ให้ป้อน Password เป็น root ทั้ง 2 ช่อง

สำหรับในส่วนของการ MySQL Server Setting ให้คลิกที่  เพื่อตัวอักษรเป็น TIS620 Thai ให้คลิกเลือก  Old Password Support กับ  Enable InnoDB และกดปุ่ม Install ดังรูปที่ 7 MySQL Config



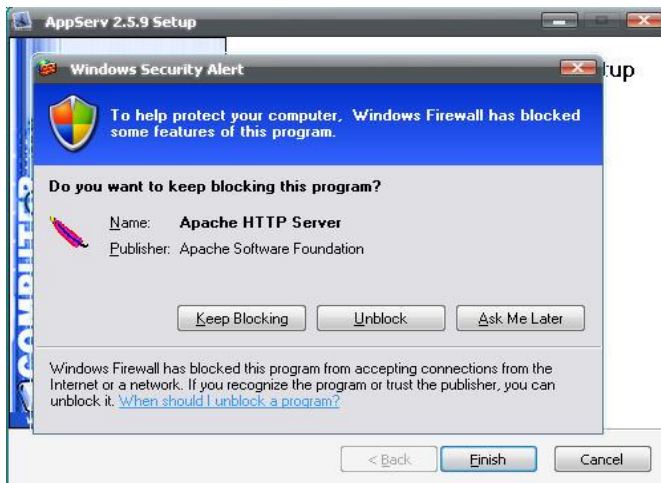
รูปที่ 7 MySQL Config

1.8 โปรแกรมกำลังทำการติดตั้ง AppServ โปรแกรมอรรถคู่มือ ดังรูปที่ 8  
กำลังติดตั้ง AppServ



รูปที่ 8 กำลังติดตั้ง AppServ

1.9 ถ้า Windows Security Alert ขึ้นแจ้งเตือน ให้เลือก Unblock เพื่อให้ Windows Firewall ไม่ Block Apache HTTP Server ดังรูปที่ 9  
Windows Security Alert



รูปที่ 9 Windows Security Alert

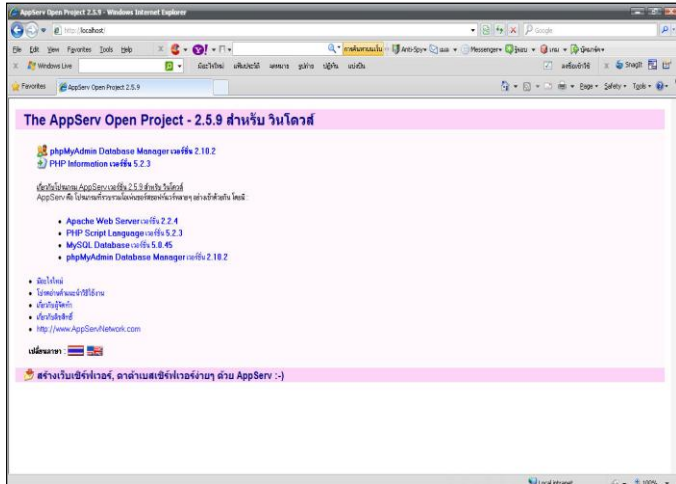
- 1.10 ปรากฏหน้าจอ Finished ให้คลิกคลิกเลือก  Start Apache  
 Start MySQL แล้วคลิกปุ่ม Finish ดังรูปที่ 10 ติดตั้งเรียบร้อยแล้ว



รูปที่ 10 ติดตั้งเรียบร้อยแล้ว

### 1.11 การทดสอบว่าการติดตั้งโปรแกรมสมบูรณ์หรือไม่ ให้เปิด Internet

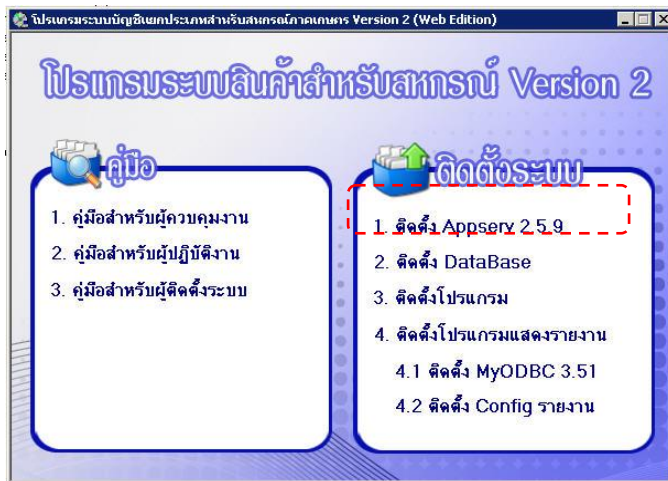
Explorer  และพิมพ์คำว่า `http://localhost` คลิกปุ่ม GO ถ้าหน้าจอปรากฏ ดังรูปที่ 11 AppServ ที่ติดตั้งเรียบร้อยแล้ว



รูปที่ 11 AppServ ที่ติดตั้งเรียบร้อยแล้ว

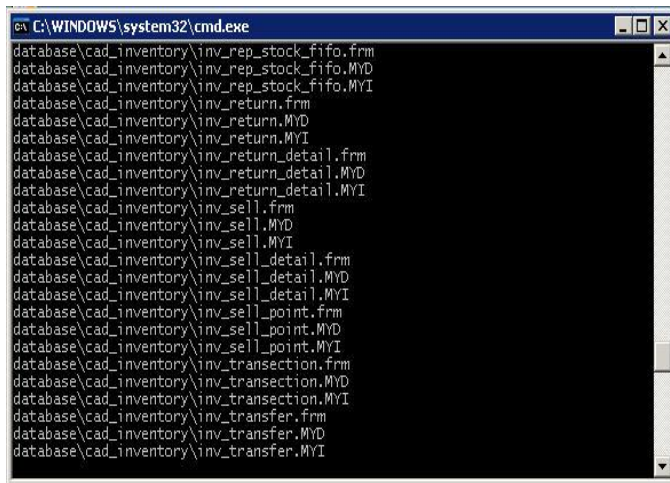
## 2. การติดตั้ง DataBase

2.1 คลิกเลือกเมนู ติดตั้ง DataBase ดังรูปที่ 12 ติดตั้ง DataBase



รูปที่ 12 ติดตั้ง DataBase

2.2 ปรากฏหน้าจอ C:\WINDOWS\system32\cmd.exe กำลังติดตั้ง DataBase ดังรูปที่ 13 กำลังติดตั้ง DataBase

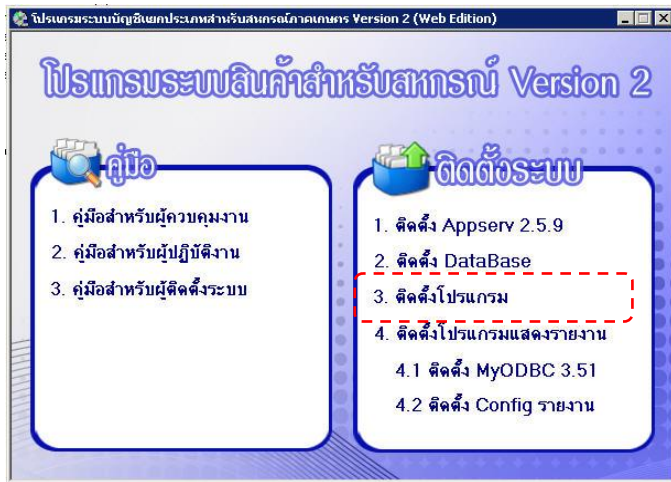


```
C:\WINDOWS\system32\cmd.exe
database\cad_inventory\inv_rep_stock_fifo.frm
database\cad_inventory\inv_rep_stock_fifo.MYD
database\cad_inventory\inv_rep_stock_fifo.MYI
database\cad_inventory\inv_return.frm
database\cad_inventory\inv_return.MYD
database\cad_inventory\inv_return.MYI
database\cad_inventory\inv_return_detail.frm
database\cad_inventory\inv_return_detail.MYD
database\cad_inventory\inv_return_detail.MYI
database\cad_inventory\inv_sell.frm
database\cad_inventory\inv_sell.MYD
database\cad_inventory\inv_sell.MYI
database\cad_inventory\inv_sell_detail.frm
database\cad_inventory\inv_sell_detail.MYD
database\cad_inventory\inv_sell_detail.MYI
database\cad_inventory\inv_sell_point.frm
database\cad_inventory\inv_sell_point.MYD
database\cad_inventory\inv_sell_point.MYI
database\cad_inventory\inv_transaction.frm
database\cad_inventory\inv_transaction.MYD
database\cad_inventory\inv_transaction.MYI
database\cad_inventory\inv_transfer.frm
database\cad_inventory\inv_transfer.MYD
database\cad_inventory\inv_transfer.MYI
```

รูปที่ 13 กำลังติดตั้ง DataBase

### 3. การติดตั้งโปรแกรม

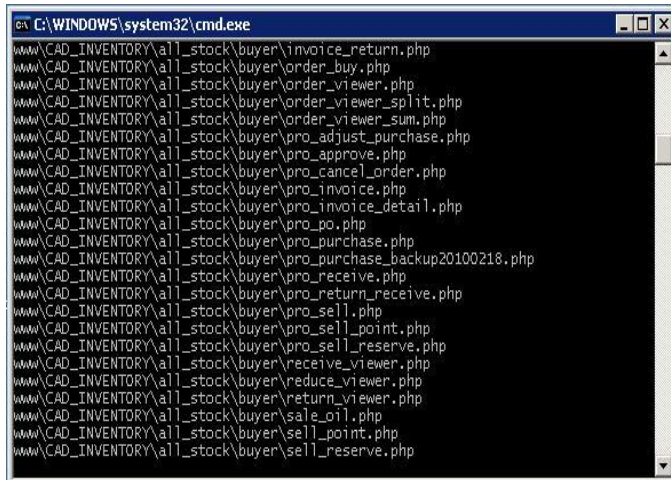
3.1 คลิกเลือกเมนู ติดตั้งโปรแกรม ดังรูปที่ 14 ติดตั้งโปรแกรม



รูปที่ 14 ติดตั้งโปรแกรม



3.2 ปราบกฏหน้าจอ C:\WINDOWS\system32\cmd.exe กำลังติดตั้งโปรแกรม  
โปรแกรม ดังรูปที่ 15 กำลังติดตั้งโปรแกรม



```
C:\WINDOWS\system32\cmd.exe
www\CAD_INVENTORY\all_stock\buyer\invoice_return.php
www\CAD_INVENTORY\all_stock\buyer\order_buy.php
www\CAD_INVENTORY\all_stock\buyer\order_viewer.php
www\CAD_INVENTORY\all_stock\buyer\order_viewer_split.php
www\CAD_INVENTORY\all_stock\buyer\order_viewer_sum.php
www\CAD_INVENTORY\all_stock\buyer\pro_adjust_purchase.php
www\CAD_INVENTORY\all_stock\buyer\pro_approve.php
www\CAD_INVENTORY\all_stock\buyer\pro_cancel_order.php
www\CAD_INVENTORY\all_stock\buyer\pro_invoice.php
www\CAD_INVENTORY\all_stock\buyer\pro_invoice_detail.php
www\CAD_INVENTORY\all_stock\buyer\pro_po.php
www\CAD_INVENTORY\all_stock\buyer\pro_purchase.php
www\CAD_INVENTORY\all_stock\buyer\pro_purchase_backup20100218.php
www\CAD_INVENTORY\all_stock\buyer\pro_receive.php
www\CAD_INVENTORY\all_stock\buyer\pro_return_receive.php
www\CAD_INVENTORY\all_stock\buyer\pro_sell.php
www\CAD_INVENTORY\all_stock\buyer\pro_sell_point.php
www\CAD_INVENTORY\all_stock\buyer\pro_sell_reserve.php
www\CAD_INVENTORY\all_stock\buyer\receive_viewer.php
www\CAD_INVENTORY\all_stock\buyer\reduce_viewer.php
www\CAD_INVENTORY\all_stock\buyer\return_viewer.php
www\CAD_INVENTORY\all_stock\buyer\sale_oil.php
www\CAD_INVENTORY\all_stock\buyer\sell_point.php
www\CAD_INVENTORY\all_stock\buyer\sell_reserve.php
```

รูปที่ 15 กำลังติดตั้งโปรแกรม

## 4. การติดตั้งโปรแกรมแสดงรายงาน

### 4.1 ติดตั้ง MyODBC 3.51

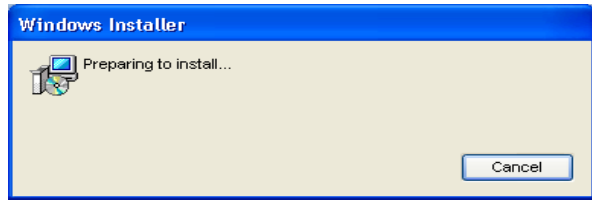
#### 4.1.1 คลิกเลือกเมนู ติดตั้ง MyODBC 3.51 ดังรูปที่ 16 ติดตั้ง

MyODBC 3.51



รูปที่ 16 ติดตั้ง MyODBC 3.51

4.1.2 ปรากฏหน้าจอ Windows Installer ดังรูปที่ 17 เตรียมติดตั้ง MyODBC 3.51



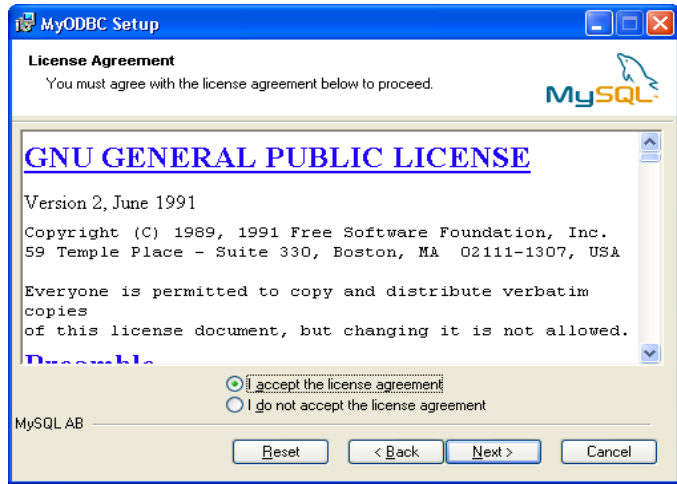
รูปที่ 17 เตรียมติดตั้ง MyODBC 3.51

4.1.3 ปรากฏหน้าจอ MyODBC Setup Welcome to the MyODBC Installation Wizard คลิกปุ่ม Next ดังรูปที่ 18 ยินดีต้อนรับเข้าสู่การติดตั้งโปรแกรม MyODBC



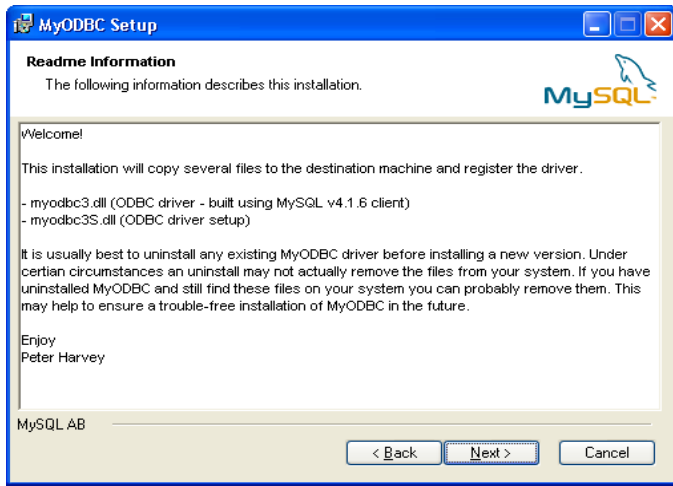
รูปที่ 18 ยินดีต้อนรับเข้าสู่การติดตั้งโปรแกรม MyODBC

4.1.4 ปรากฏหน้าจอ MyODBC Setup License Agreement เลื่อน I accept the license agreement คลิกปุ่ม Next ดังรูปที่ 19 ยอมรับตาม ข้อตกลง



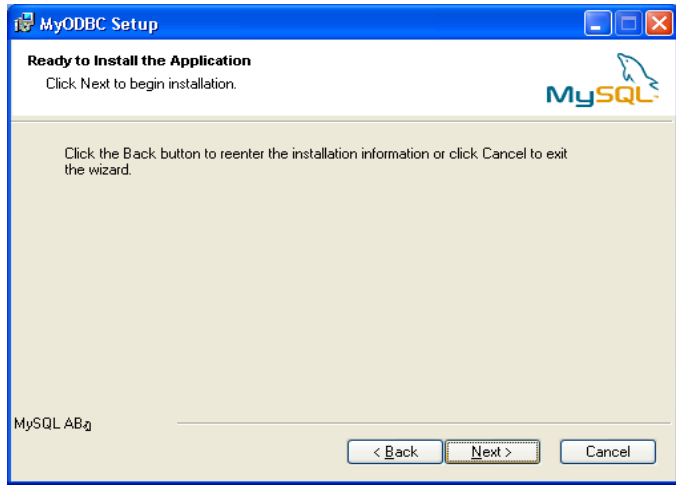
รูปที่ 19 ยอมรับตามข้อตกลง

4.1.5 ปรากฏหน้าจอ MyODBC Setup Readme information  
คลิกปุ่ม Next ดังรูปที่ 20 รายละเอียดเกี่ยวกับโปรแกรม MyODBC



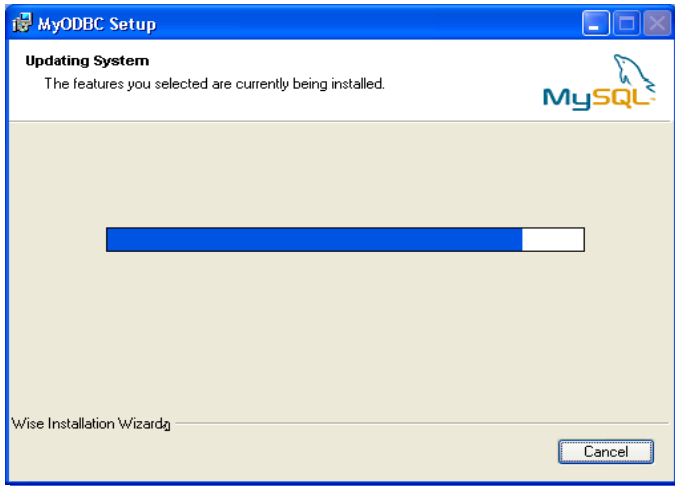
รูปที่ 20 รายละเอียดเกี่ยวกับโปรแกรม MyODBC

4.1.6 ปราบกฏหน้าจอ MyODBC Setup Ready to Install the Application คลิกปุ่ม Next ดังรูปที่ 21 เตรียมติดตั้งโปรแกรม



รูปที่ 21 เตรียมติดตั้งโปรแกรม

#### 4.1.7 ปฎิทินหน้าจอ MyODBC Setup Updating System ดังรูปที่ 22 กำลังติดตั้งโปรแกรม



รูปที่ 22 กำลังติดตั้งโปรแกรม

4.1.8 ปรากฏหน้าจอ MyODBC Setup MyODBC has been successfully installed คลิกปุ่ม Finish ดังรูปที่ 23 ติดตั้งโปรแกรม MyODBC เสร็จเรียบร้อยแล้ว



รูปที่ 23 ติดตั้งโปรแกรม MyODBC เสร็จเรียบร้อยแล้ว



## 4.2 ติดตั้ง Config รายงาน

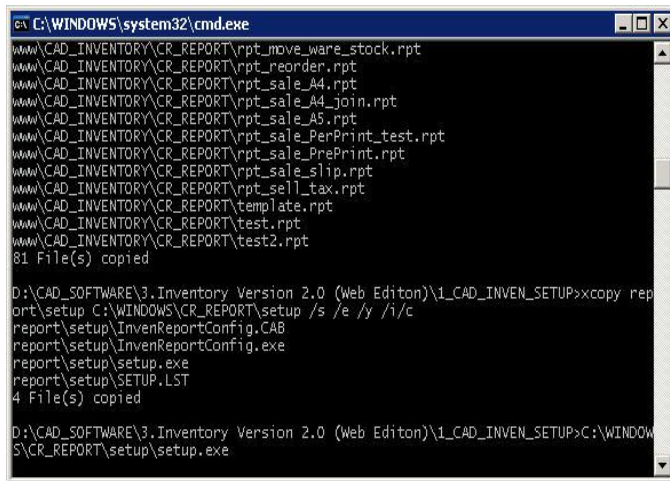
### 4.2.1 คลิกเลือกเมนู ติดตั้ง Config รายงาน ดังรูปที่ 24 ติดตั้ง

Config รายงาน



รูปที่ 24 ติดตั้ง Config รายงาน

4.2.2 ปรากฏหน้าจอ C:\WINDOWS\system32\cmd.exe กำลังติดตั้งโปรแกรม ดังรูปที่ 25 กำลังติดตั้งโปรแกรม



```
C:\WINDOWS\system32\cmd.exe
www\CAD_INVENTORY\CR_REPORT\rpt_move_ware_stock.rpt
www\CAD_INVENTORY\CR_REPORT\rpt_reorder.rpt
www\CAD_INVENTORY\CR_REPORT\rpt_sale_A4.rpt
www\CAD_INVENTORY\CR_REPORT\rpt_sale_A4_join.rpt
www\CAD_INVENTORY\CR_REPORT\rpt_sale_A5.rpt
www\CAD_INVENTORY\CR_REPORT\rpt_sale_PerPrint_test.rpt
www\CAD_INVENTORY\CR_REPORT\rpt_sale_PrePrint.rpt
www\CAD_INVENTORY\CR_REPORT\rpt_sale_slip.rpt
www\CAD_INVENTORY\CR_REPORT\rpt_sell_tax.rpt
www\CAD_INVENTORY\CR_REPORT\template.rpt
www\CAD_INVENTORY\CR_REPORT\test.rpt
www\CAD_INVENTORY\CR_REPORT\test2.rpt
81 File(s) copied

D:\CAD_SOFTWARE\3.Inventory Version 2.0 (Web Edition)\1_CAD_INVEN_SETUP>xcopy rep
ort\setup C:\WINDOWS\CR_REPORT\setup /s /e /y /i/c
report\setup\InvenReportConfig.CAB
report\setup\InvenReportConfig.exe
report\setup\setup.exe
report\setup\SETUP.LST
4 File(s) copied

D:\CAD_SOFTWARE\3.Inventory Version 2.0 (Web Edition)\1_CAD_INVEN_SETUP>C:\WINDOW
S\CR_REPORT\setup\setup.exe
```

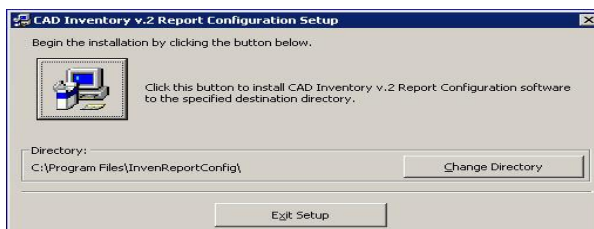
รูปที่ 25 กำลังติดตั้งโปรแกรม

4.2.3 ปรากฏหน้าจอ CAD Inventory v.2 Report Configuration Setup คลิกปุ่ม OK ดังรูปที่ 26 ยินดีต้อนรับเข้าสู่การติดตั้งโปรแกรม CAD Inventory v.2 Report Configuration



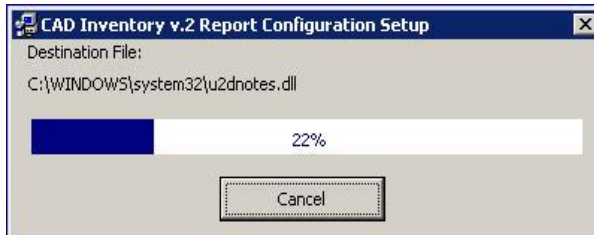
รูปที่ 26 ยินดีต้อนรับเข้าสู่การติดตั้งโปรแกรม  
CAD Inventory v.2 Report Configuration

4.2.4 ปรากฏหน้าจอ CAD Inventory v.2 Report Configuration Setup Begin the installation by clicking the button below คลิกปุ่ม ดังรูปที่ 27 เริ่มการติดตั้งโปรแกรม



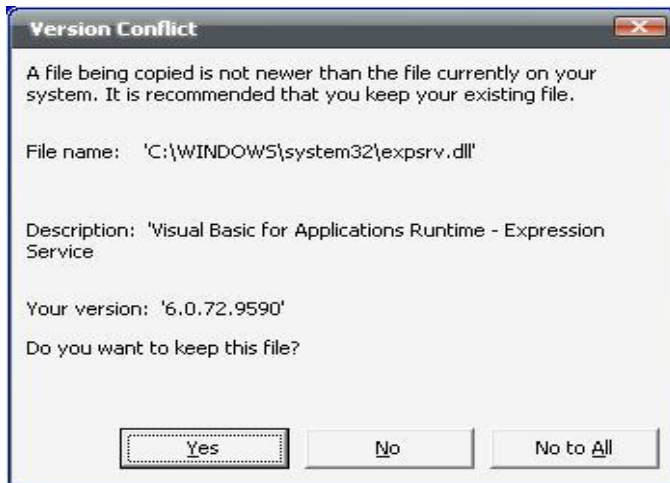
รูปที่ 27 เริ่มการติดตั้งโปรแกรม

#### 4.2.5 ปรากฏหน้าจอ CAD Inventory v.2 Report Configuration Setup ดังรูปที่ 28 กำลังติดตั้งโปรแกรม



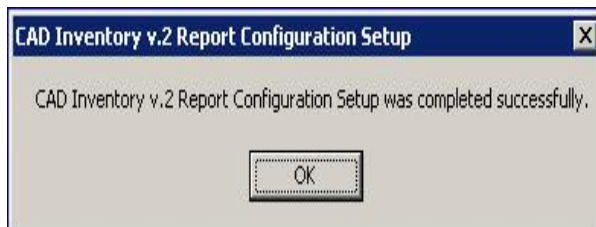
รูปที่ 28 กำลังติดตั้งโปรแกรม

4.2.7 ปราบกวนหน้าจอ Version Conflict ให้คลิกปุ่ม Yes  
ดังรูปที่ 29 Version Conflict



รูปที่ 29 Version Conflict


4.2.8 ปรากฏหน้าจอ CAD Inventory v.2 Report Configuration Setup was completed successfully คลิกปุ่ม OK ดังรูปที่ 30 ติดตั้งโปรแกรม Config รายงานเรียบร้อยแล้ว

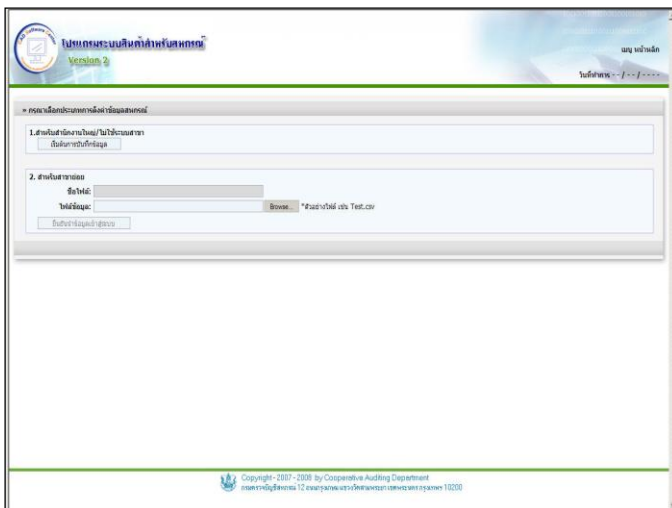


รูปที่ 30 ติดตั้งโปรแกรม Config รายงานเรียบร้อยแล้ว

## 5. การทดสอบการติดตั้งโปรแกรม

5.1 ทดสอบว่าการติดตั้งโปรแกรมสมบูรณ์หรือไม่ ให้เปิด Internet

Explorer  และ พิมพ์ [http://localhost/cad\\_inventory/](http://localhost/cad_inventory/)คลิกปุ่ม GO ถ้าปรากฏหน้าจอ ดังรูปที่ 31โปรแกรมติดตั้งเรียบร้อยแล้ว แสดงว่าติดตั้งสมบูรณ์

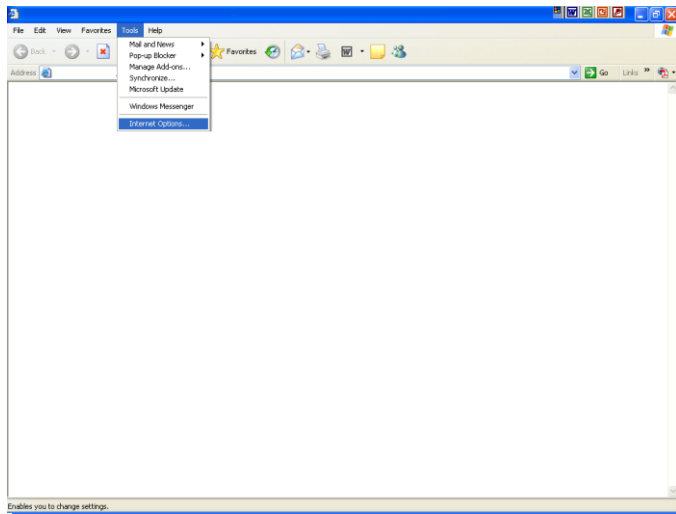


รูปที่ 31 โปรแกรมติดตั้งเรียบร้อยแล้ว

## 6. การกำหนดค่า ActiveX ใน Internet Options

การกำหนดค่า ActiveX ใน Internet Options เพื่อแสดงรายงานในโปรแกรมระบบสินค้าสำหรับสหกรณ์ Version 2.1 (Web Edition) ให้ถูกต้องตามที่กำหนดไว้ ขั้นตอนการกำหนดมีดังนี้

6.1 คลิกที่ Internet Explorer  เลือกที่ Tools / Internet Options ดังรูปที่ 32 ขั้นตอนการกำหนด ActiveX

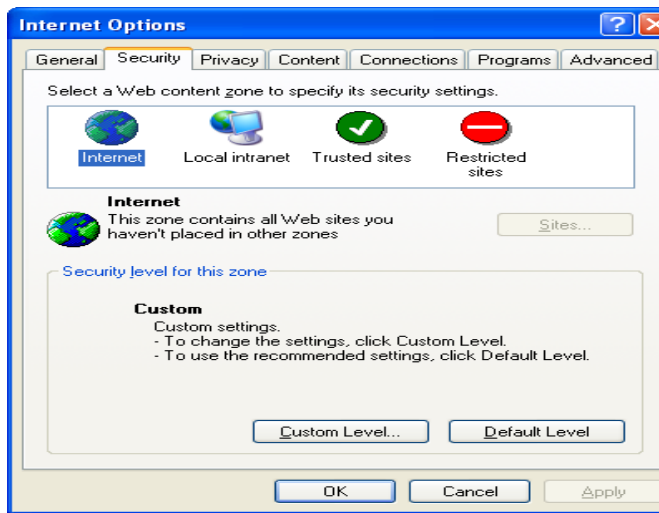


รูปที่ 32 ขั้นตอนการกำหนด ActiveX



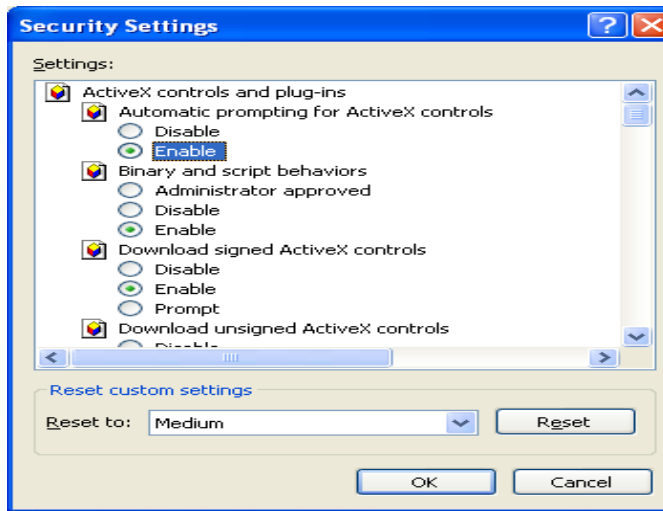
6.2 ปรากฏหน้าจอ Internet Options ดังรูปที่ 33 ขั้นตอนการกำหนด ActiveX ที่ Internet

- เลือกแท็บ Security
- คลิกที่ Internet 
- เลือกปุ่ม 



รูปที่ 33 ขั้นตอนการกำหนด ActiveX ที่ Internet

6.3 ปรากฏหน้าจอ Security Settings ให้เลือก เป็น Enable สำหรับหัวข้อ ActiveX controls and plug – ins เลือกเรียบร้อยแล้ว คลิก OK ดังรูปที่ 34 การกำหนดActiveX



รูปที่ 34 การกำหนดActiveX

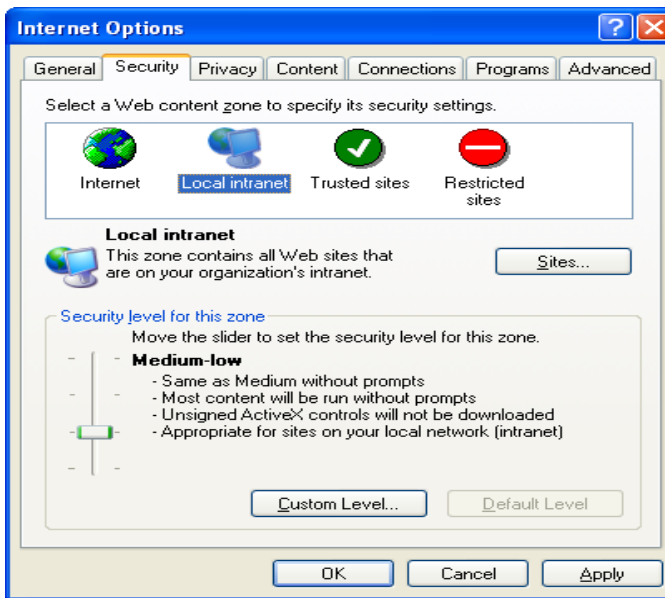
6.4 ปรากฏหน้าจอ Internet Options ดังรูปที่ 35 ขั้นตอนการกำหนด ActiveX ที่ Local intranet

- เลือกแท็บ Security

- คลิกที่ Local intranet

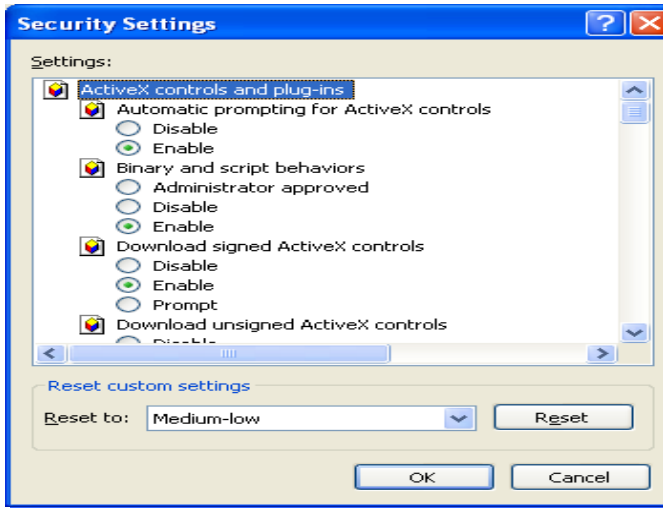
- เลือกปุ่ม

Custom Level...



รูปที่ 35 ขั้นตอนการกำหนด ActiveX ที่ Local intranet

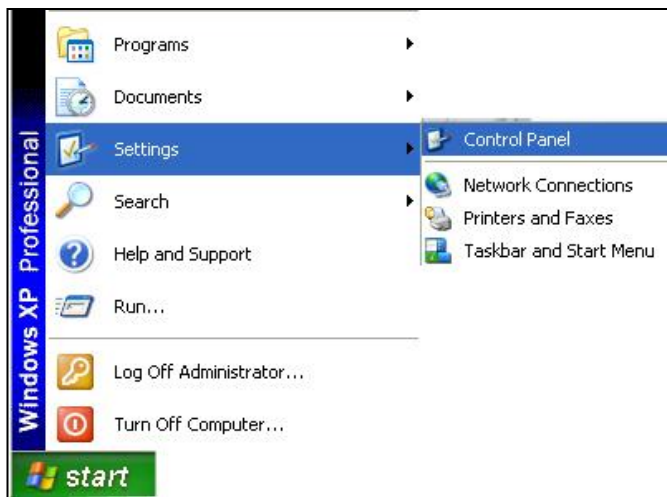
6.5 ปรากฏหน้าจอ Security Settings ให้เลือก เป็น Enable สำหรับหัวข้อ ActiveX controls and plug - ins เลือกเรียบร้อยแล้ว คลิก OK ดังรูปที่ 36 การกำหนด ActiveX



รูปที่ 36 การกำหนด ActiveX

## 7. การตรวจสอบ Services ของ AppServ

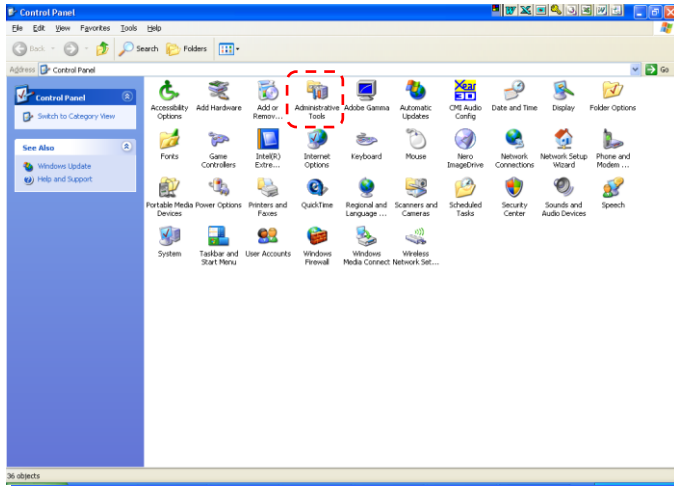
เนื่องจากการติดตั้ง AppServ บางกรณี Services ของ AppServ จะไม่ Run วิธีการตรวจสอบ Services ของ AppServ เลือก start / Settings / Control Panel ดังรูปที่ 37 เมนู Control Panel



รูปที่ 37 เมนู Control Panel

## 7.1 ปรากฏหน้าจอ Control Panel เลือกรูป Administrative tools ดังรูปที่ 38

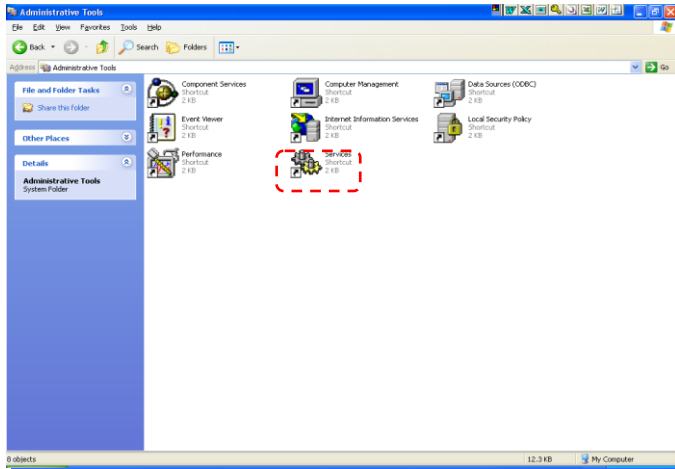
### Control Panel



รูปที่ 38 Control Panel

## 7.2 ปรากฏหน้าจอ Administrative tools เลือก Services ดังรูปที่ 39

### Administrative tools

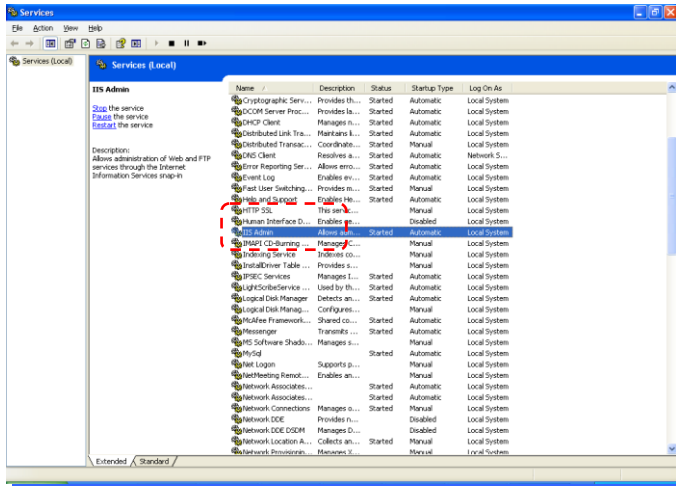


รูปที่ 39 Administrative tools





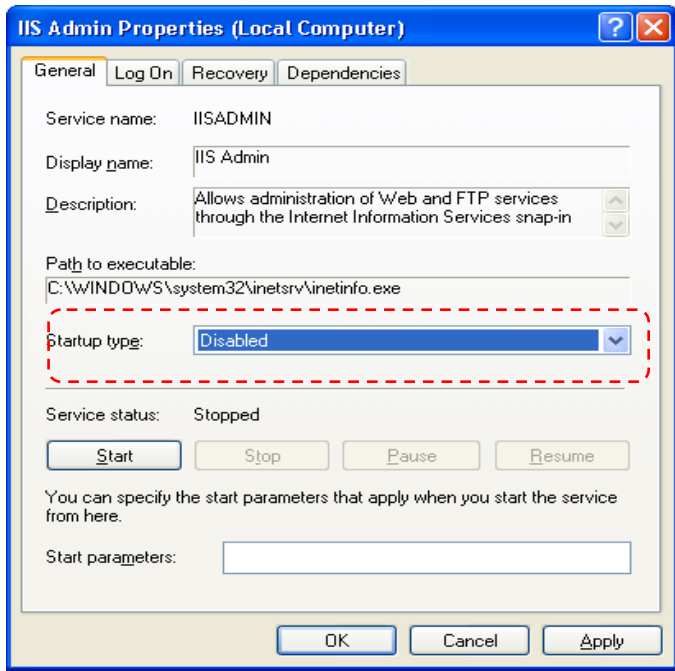
7.4 ถ้ามี Services ของ IIS Admin Started อยู่จะต้องทำการ Stop ก่อน โดยเลือกที่ IIS Admin และกด Stop บริเวณด้านซ้าย ดังรูปที่ 41 Services IIS Admin



รูปที่ 41 Services IIS Admin



7.6 ปรากฏหน้าจอ IIS Admin Properties เลือก Startup type: เป็น Disabled กดปุ่ม OK ดังรูปที่ 43 IIS Admin Properties



รูปที่ 43 IIS Admin Properties

## 8. การติดตั้งเครื่องเดียวหลายสหกรณ์

### 8.1 การเตรียมข้อมูล cad\_inventory ของแต่ละสหกรณ์

ทำการ copy ข้อมูล cad\_inventory จาก AppServ โดยใน 1 สหกรณ์จะต้องมีข้อมูล 2 Folder ได้แก่

- Folder ชื่อ CAD\_INVENTORY ใน c:\AppServ\www
  - Folder ชื่อ cad\_inventory ใน c:\AppServ\mysql\data
- ก่อนที่จะ copy ข้อมูล cad\_inventory ไปไว้ที่ c:\AppServ จะต้อง

ทำการ stop Service ของ AppServ

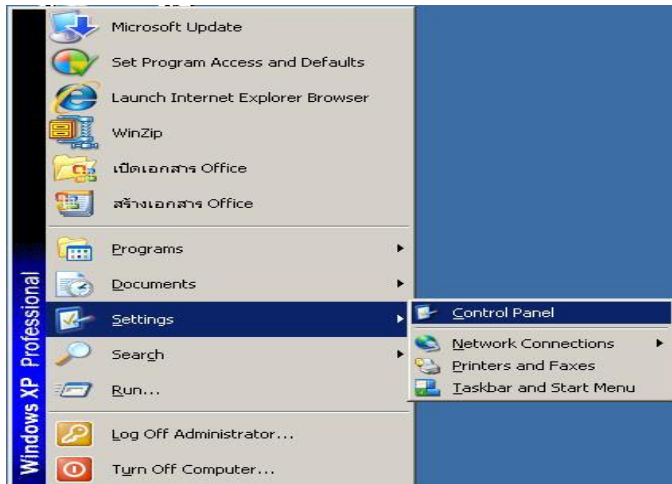
การใช้งาน สามารถใช้งานได้ทีละ 1 สหกรณ์ สำหรับสหกรณ์ที่ยังไม่ใช้งาน ชื่อ Folder ควรเพิ่มชื่อสหกรณ์ และ เวลามาใช้งาน ให้เปลี่ยนชื่อ Folder เหมือนเดิม เช่น

- Folder ชื่อ CAD\_INVENTORY\_พอเพียง ใน c:\AppServ\www
- Folder ชื่อ cad\_inventory\_พอเพียง ใน c:\AppServ\mysql\data

## 8.2 วิธีการ stop Service ของ AppServ

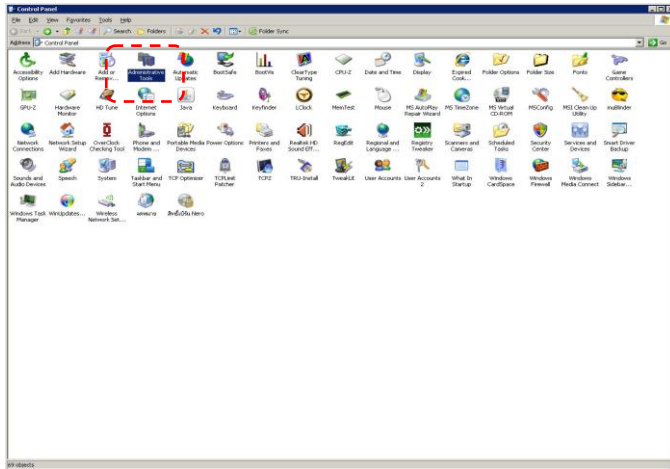
### 8.2.1 เลือก start / Settings / Control Panel ดังรูปที่ 44 เมนู

Control Panel



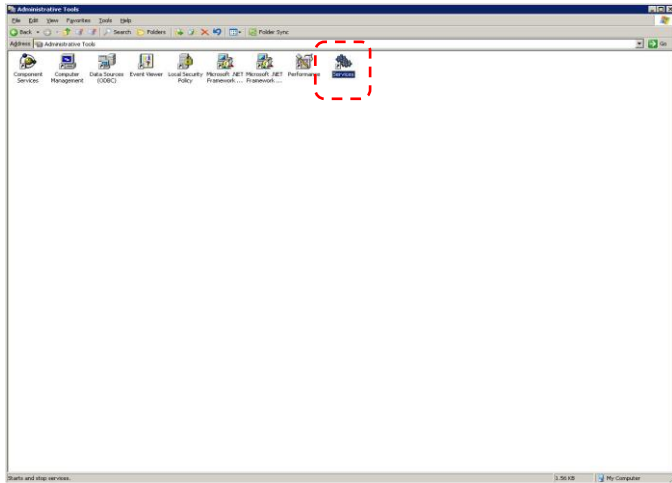
รูปที่ 44 เมนู Control Panel

## 8.2.2 ปรากฏหน้าจอ Control Panel เลือก Administrative tools ดังรูปที่ 45 Control Panel



รูปที่ 45 Control Panel

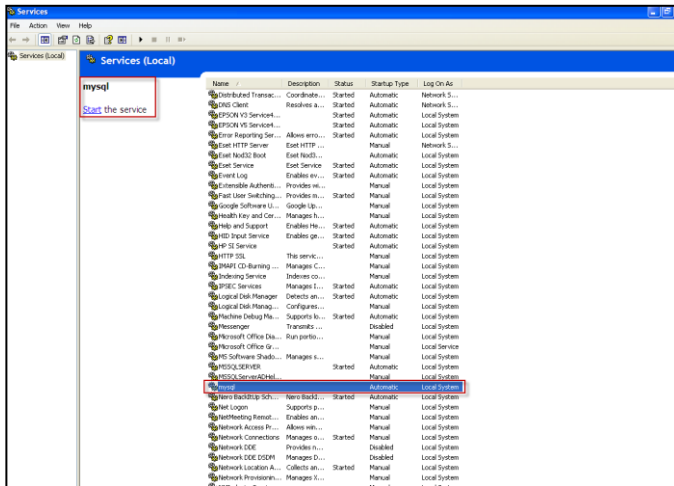
### 8.2.3 ปราบกฏหน้าจอ Administrative tools เลือก Services ดังรูปที่ 46 Administrative tools



รูปที่ 46 Administrative tools

## 8.2.4 ปราบกฏหน้าจอดี Services ทำการ Stop Services ของ Apache และ MySQL

การ Stop Services เล็ก Services ชื่อ MySQL และกด Stop บริเวณด้านซ้าย สังเกต Status Services ที่ถูก Stop คำว่า Started จะหายไป ดังรูปที่ 47 Services

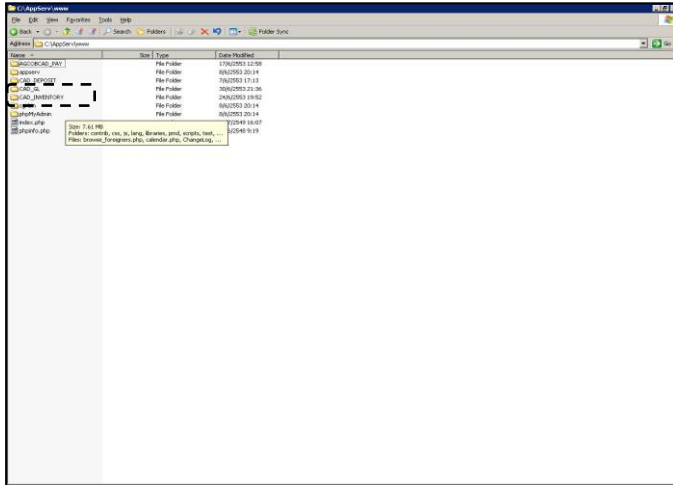


รูปที่ 47 Services



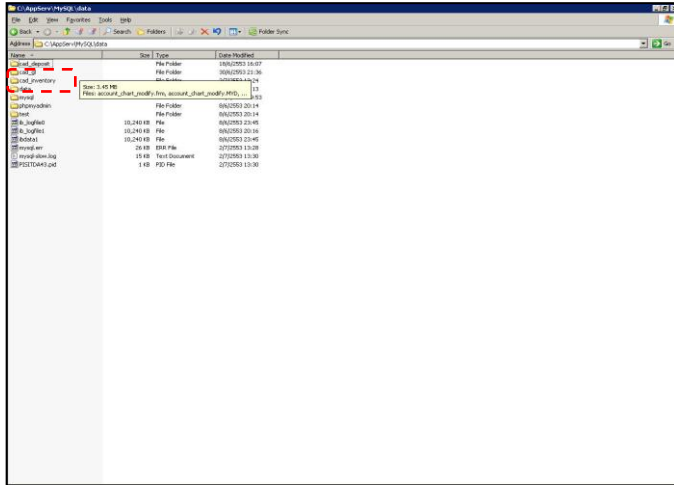
8.3 หลังจาก Stop Services ของ MySQL แล้ว ทำการ copy ข้อมูล cad\_inventory

- ข้อมูลที่เป็นโปรแกรมสังเกตชื่อ Folder จะเป็นตัวพิมพ์ใหญ่ให้ copy ไว้ที่ C:\AppServ\www ดังรูปที่ 48 copy ข้อมูลโปรแกรม



รูปที่ 48 copy ข้อมูลโปรแกรม

- ข้อมูลที่เป็น Database สังเกตชื่อ Folder จะเป็นตัวพิมพ์เล็กให้ copy ไว้ที่ C:\AppServ\mysql\data ดังรูปที่ 49 copy ข้อมูล Database



รูปที่ 49 copy ข้อมูล Database

8.4 หลังจาก copy ข้อมูล cad\_inventory ทั้งโปรแกรมและ Database เรียบร้อยแล้วให้ทำการ Start Services ของ MySQL และเข้าสู่โปรแกรม cad\_inventory ได้ตามปกติ

ถ้ามีข้อมูลของสหกรณ์อื่นอีก ให้เริ่มทำตามขั้นตอนที่ 8.2 อีกครั้ง